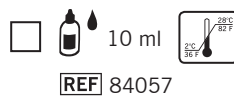




HOFFMANN'S PULPINE NE

Eugenolfreies
Pulpa-Überkappungsmaterial



Hergestellt von/ manufactured by
HOFFMANN DENTAL MANUFATUR GMBH

Komturstraße 58-62
12099 Berlin, Germany
Tel: +49 30 820099-0
Fax: +49 30 8228145
quality@hoffmann-dental.com
www.hoffmann-dental.com

Stand der Information: 06/2016

HOFFMANN'S PULPINE NE
Eugenolfreies Pulpa-Überkappungsmaterial

de

HOFFMANN'S PULPINE NE

(vormals Proxipulpine 1,9 NE)

Gebrauchsanweisung für den Zahnarzt

Zusammensetzung:

Pulver enthält: Calcium- und Zinkverbindungen
Flüssigkeit enthält: Ethanol, Propolis

Anwendungsgebiete:

Zur direkten und indirekten Überkappung der Pulpa, nach vollständiger oder partieller Kariesentfernung bei initialer Pulpitis, bei Caries Profunda und bei iatrogenen Pulpaverletzungen.

Exakte Dosierung für optimale Materialeigenschaften:

0,19 g Pulver : 0,10 g Flüssigkeit

Empfehlung für praxistaugliches Dosieren mit dem beigefügten Messlöffel:

1 gestrichener Pulverlöffel : 3 bis 4 Flüssigkeitstropfen

Das Pulverglas schütteln, um das Pulver vor der Entnahme aufzulockern. Den Löffel befüllen und mithilfe eines Spatels glatt abstreifen. Pulver dabei nicht komprimieren. Den Tropfeinsatz der Flüssigkeitsflasche von Flüssigkeit frei machen.

Anmischen:

Zum Anmischen empfehlen wir Hoffmann's Spatel (Art-Nr. 82908). Das Pulver wird in die Flüssigkeit zu einer dünnflüssigen (nicht tropfenden) Konsistenz gemischt. Anmischreste von Pulver und Flüssigkeit sind zu verwerfen.

Verarbeitungsempfehlung:

Die dünnflüssige (nicht tropfende) Mischung mit einem kegelförmigen Instrument – z.B. einem Kugelstopfer oder einer Knopfsonde - aufnehmen und damit die betroffene Stelle dünn beschichten.

Anmischzeit: 20 Sekunden

Abbindezeit: 1:00 – 3:45 Minuten

Besondere Hinweise:

- Beim Vorliegen eines oder mehrerer Symptome, pulpitischen Schmerzen, bereits nekrotischer Zahnpulpa mit oder ohne eindeutigem Schmerz auf Wärme oder Nicht-Reaktion auf Kälte, nehmen die Erfolgchancen der Behandlung mit Hoffmann's PULPINE NE ab.
- Die iatrogene, akzidentelle und beschränkte Pulpaöffnung sollte 1 mm² nicht überschreiten.
- In Verbindung mit einer Füllung ist eine Unterfüllung mit Hoffmann's Phosphat Cement stets zu empfehlen.
- Nach 1 bis 2 Wochen ist eine zahnärztliche Nachkontrolle erforderlich.
- Nach Ablauf des Verfallsdatums nicht mehr verwenden.

Hinweise für Allergiker:

Hoffmann's PULPINE NE bei bekannter Allergie auf Bienenprodukte nicht anwenden.

Sicherheitshinweise:

- Gefäße verschlossen halten und nach der Entnahme sofort wieder verschließen.
- Die Flüssigkeit enthält Ethanol. Von offenen Flammen und Zündquellen fernhalten.
- Sicherheitsdatenblätter unter www.hoffmann-dental.com.

Packungsgrößen:

Pulver: 10 g, Flüssigkeit: 10 ml



HOFFMANN'S PULPINE NE

Matériau pour coiffage pulpaire à base de propolis, sans eugéol

fr

HOFFMANN'S PULPINE NE

(anciennement Proxipulpine 1,9 NE)

Mode d'emploi pour le dentiste

Composition:

La poudre contient: composés de calcium et de zinc
Le liquide contient: éthanol, propolis

Indication:

Coiffage direct et indirect de la pulpe suite à l'élimination complète ou partielle des tissus cariés en cas de pulpites réversibles, de caries profondes et en cas d'effractions iatrogènes.

Dosage précis pour des propriétés optimales du matériau:

0,19 g de poudre : 0,10 g de liquide

Recommandation pour un dosage pratique avec la cuillère doseuse fournie:

1 cuillère à poudre nivelée : 3 à 4 gouttes de liquide

Secouer le flacon pour aérer la poudre avant de la prélever. Remplir la cuillère et égaliser la surface à l'aide d'une spatule. Ne pas compresser la poudre. Le compte-gouttes du flacon doit être exempt de liquide.

Mélange:

Nous recommandons d'utiliser la spatule Hoffmann's (Art-Nr. 82908) pour effectuer le mélange. La poudre est mélangée au liquide de sorte d'obtenir une consistance fluide (non gouttante). Jeter les restes de poudre et de liquide souillés.

Recommandation de traitement:

Utiliser un outil à tête sphérique – par exemple un brunissoir - pour amener le mélange fluide (non gouttant) en bouche et recouvrir d'une fine couche la partie atteinte.

Temps de mélange: 20 secondes

Temps de prise: 1:00 – 3:45 minutes

Remarques particulières:

- En présence d'un ou plusieurs symptômes, douleur pulpaire, pulpe dentaire mortifiée avec ou sans sensibilité prononcée à la chaleur ou sans réaction au test de sensibilité au froid, les taux de réussite du traitement avec Hoffmann's PULPINE NE diminuent.
- L'effraction iatrogène, accidentelle et restreinte de la pulpe ne doit pas excéder 1 mm².
- Un fond de cavité à base de ciment d'oxyphosphate de zinc Hoffmann's est recommandé avant obturation.
- Un suivi est nécessaire 1 à 2 semaines après application.
- Ne pas utiliser après la date limite de péremption.

Remarques pour personnes allergiques:

Ne pas utiliser Hoffmann's PULPINE NE en cas d'allergie reconnue aux produits provenant des abeilles.

Remarques de sécurité:

- Garder les flacons fermés et refermer les immédiatement après utilisation.
- Le liquide contient de l'éthanol. Tenir éloigner de flammes nues et de sources d'inflammation.
- Fiches de données de sécurité disponibles sous www.hoffmann-dental.com.

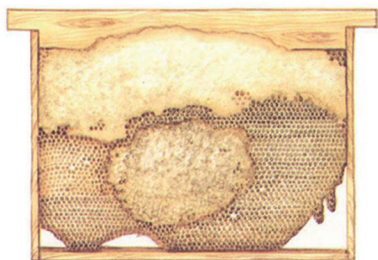


Conditionnement:

Poudre: 10 g, Liquide: 10 ml



HOFFMANN'S
Dental materials inspired by nature



HOFFMANN'S
PULPINE NE

HOFFMANN'S PULPINE NE

Eugenol-free pulp capping material

en

HOFFMANN'S PULPINE NE

(formerly Proxipulpine 1,9 NE)

Instruction for use for the dentist

Composition:

Powder contains: calcium compounds, zinc compounds

Liquid contains: ethanol, propolis

Areas of application:

For direct and indirect pulp capping after full or partial caries removal in cases of initial pulpitis, in cases of caries profunda and iatrogenic injury of dental pulp.

Exact dispensing for optimal material features

0.19 g powder : 0.10 g liquid

Recommendation for practicable dispensing with enclosed dosing spoon

1 level spoon of powder : 3 to 4 drops of liquid

Shake the glass bottle to loosen the powder before removal. Fill the spoon and use a spatula to level it off. When doing so, do not compress the powder. The dropper of the liquid bottle must be free of any liquid.

Mixing:

For mixing we recommend Hoffmann's spatula (Order No. 82908). The powder is mixed into the liquid to form a thin (non-dripping) consistency. Any remainders of mixed powder and liquid are to be discarded.

Working recommendations:

Take up the thin (non-dripping) mixture with a ball-shaped instrument - such as a ball pluggers or a blunt probe - and coat the affected area thinly.

Mixing time: 20 seconds

Setting time: 1:00 – 3:45 minutes

Special Information:

- In the case of one or more symptoms, pulpitis pain, already necrotic pulp with or without clear pain to heat or non-response to cold test, the success rates of the treatment with Hoffmann's PULPINE NE decrease.
- The iatrogenic, accidental and restricted pulp opening should not exceed 1 mm².
- In combination with a filling, a lining with Hoffmann's Phosphate Cement is recommended.
- After 1 or 2 weeks a dental follow-up is required.
- Do not use after the expiration date.

Information for people with allergies:

Do not use Hoffmann's PULPINE NE in the case of a known bee products allergy.

Safety instructions:

- Keep containers closed and always close immediately after use.
- The liquid contains ethanol. Keep away from open flames and sources of ignition.
- Safety data sheets available at www.hoffmann-dental.com.

Package Sizes:

Powder: 10 g, Liquid: 10 ml



F+

HOFFMANN'S PULPINE NE

Material de recubrimiento pulpar sin eugenol

es

HOFFMANN'S PULPINE NE

(anteriormente Proxipulpine 1,9 NE)

Instrucciones de uso para odontólogos

Composición:

Pulpo contiene: compuesto de calcio y óxido de cinc

Líquido contiene: etanol, propóleos

Campos de aplicación:

Para el recubrimiento pulpar directo e indirecto, tras la eliminación total o parcial de caries en casos de pulpitis inicial, caries dentada profunda y lesiones pulpares yatrógenas.

Dosis exacta para una condición óptima de los materiales:

0,19 g de polvo y 0,10 g de líquido

Recomendación para una apropiada dosificación con la cuchara adjunta:

1 cucharada rasa de polvo y de 3 a 4 gotas de líquido

Agitar el recipiente que contiene el polvo para que este se suelte antes de su extracción. Rellenar la cuchara y retirar la cantidad sobrante con una espátula hasta conseguir una superficie plana sin comprimir el polvo. Dejar que el líquido del gotero caiga libremente.

Mezcla:

Para la mezcla, se recomienda la espátula Hoffmann's (art. 82908). El polvo, al mezclarse con el líquido adquiere una consistencia líquida (sin llegar a gotear). Desechar los restos de polvo y líquido.

Aplicación recomendada:

Utilizar un instrumento esférico - como un obturador de bola o una sonda roma - para tomar la mezcla líquida (sin llegar a gotear) y aplicar una capa fina sobre la zona afectada.

Tiempo de mezcla: 20 segundos

Tiempo de fraguado: 1:00 – 3:45 minutos

Advertencias especiales:

- De presentarse uno o más síntomas, dolor pulpar o bien si la pulpa dentaria se encuentra ya necrótica con o sin dolor inequívoco ante el calor o si no hay reacción a la prueba de frío, se reducen las posibilidades de obtener resultados satisfactorios mediante el tratamiento con Hoffmann's PULPINE NE.
- La apertura yatrógena de la pulpa, accidental y limitada, no debería ser superior a 1 mm².
- En combinación con un empaste, se recomienda utilizar como base de empaste el cemento de fosfato Hoffmann's.
- Deberá realizarse una revisión odontológica al cabo de una o dos semanas.
- No utilizar después de la fecha de caducidad.

Advertencias para personas alérgicas:

No usar Hoffmann's PULPINE NE en caso de alergia conocida a los productos apícolas.

Advertencias de seguridad:

- Mantener los envases cerrados y taponarlos inmediatamente después de cada uso.
- El líquido contiene etanol. Mantener alejado de llamas abiertas y fuentes de ignición.
- Datos de seguridad en www.hoffmann-dental.com.

Tamaño del envase:

Pulpo: 10 g, Líquido: 10 ml



F+